

Муниципальное бюджетное дошкольное образовательное учреждение
«Детский сад № 40 «Антошка» города Смоленска
(МБДОУ «Детский сад № 40 «Антошка»)

СОГЛАСОВАНО
Педагогическим советом Детский
сад № 40 «Антошка»
«Антошка»
(протокол от 28.03.2022 г. № 4)

УТВЕРЖДАЮ
Заведующий МБДОУ
«Детский сад № 40»
Ж.А.Соколова
28.03.2022 г. приказ № 80



ОТЧЁТ
о результатах самообследования
муниципального бюджетного дошкольного образовательного учреждения
«Детский сад № 40 «Антошка»
за 2021 год

Самообследование МБДОУ «Детский сад № 40 «Антошка» проводилось в соответствии с Федеральным законом «Об образовании в Российской Федерации» от 20 декабря 2012 года №273-ФЗ, Приказом Министерства образования и науки РФ от 14 июня 2013 года № 462 «Об утверждении Порядка проведения самообследования образовательной организации», Приказом Министерства образования и науки РФ от 10 декабря 2013 года №1324 «Об утверждении показателей деятельности образовательной организации, подлежащей самообследованию».

На уровне МБДОУ «Детский сад № 40 «Антошка» процедуру проведения самообследования определяют:
Положение о порядке проведения самообследования МБДОУ «Детский сад № 40 «Антошка», утвержденное приказом №248 от 02.09.2021
Приказ о проведении самообследования МБДОУ «Детский сад № 40 «Антошка» от 26.01.2022 г. № 25/6.
Приказ об утверждении Отчета о результатах самообследования МБДОУ «Детский сад № 40 «Антошка» от 28.03.2022 г. № 80.

Цель проведения самообследования: обеспечение доступности и открытости информации о деятельности МБДОУ «Детский сад № 40 «Антошка», подготовка отчета о результатах самообследования.

В процессе самообследования проведена оценка образовательной деятельности, системы управления организации, содержания и качества подготовки воспитанников, организации образовательного процесса, качества кадрового, учебно-методического, библиотечно-информационного обеспечения, материально-технической базы, функционирования внутренней системы оценки качества образования, а также анализ показателей деятельности организации, подлежащей самообследованию, устанавливаемых федеральным органом исполнительной власти, осуществлением функции по выработке государственной политики и нормативно-правовому регулированию в сфере образования.

Самообследование состоит из двух частей: аналитическая часть и результаты анализа показателей деятельности учреждения, подлежащей самообследованию.

Аналитическая часть

1.1. Общие сведения о МБДОУ «Детский сад №40 «Антошка»

Наименование образовательной организации	муниципальное бюджетное дошкольное образовательное учреждение «Детский сад № 40 «Антошка» города Смоленска (МБДОУ «Детский сад № 40 «Антошка») Тип- дошкольное образовательное учреждение
Цель деятельности Детского сада	Образовательная деятельность по образовательной программе дошкольного образования, присмотр и уход за детьми. Предметом деятельности Детского сада является создание условий для реализации права на дошкольное образование в соответствии с федеральным государственным образовательным стандартам дошкольного образования. В соответствии с федеральным государственным стандартом дошкольного образования.
Учредитель	Администрация города Смоленска
Дата создания	19 июня 1979 года
Руководитель	Соколова Жанна Анатольевна
Адрес организации	214006, Смоленская обл., г. Смоленск, ул. Островского, д.10
Телефон, факс	(4812)41-26-67,41-00-74
Адрес электронной почты	dedsad40@mail.ru
Сайт ДОУ	mdou40.smoladmin.ru
Учредитель	город Смоленск
Дата создания	19 июня 1979 год
Лицензия	От 19.12.2014г. №4134 серия 67Л01 № 0001135

Муниципальное бюджетное дошкольное образовательное учреждение «Детский сад № 40 «Антошка» города Смоленска» (далее - Детский сад) расположено в двухэтажном здании вдали от производящих предприятий и торговых мест. Здание Детского сада построено по типовому проекту. Проектная наполняемость на 290 мест. Общая площадь здания 2025,2 кв. м. из них площадь помещений, используемых непосредственно для нужд образовательного процесса, 1753 кв. м.

Цель деятельности Детского сада - осуществление образовательной деятельности по образовательной программе дошкольного образования, присмотр и уход за детьми.

Предметом деятельности Детского сада является создание условий для реализации права на дошкольное образование в соответствии с федеральным государственным образовательным стандартом дошкольного образования

Режим работы Детского сада: рабочая неделя - пятидневная, с понедельника по пятницу. Длительность пребывания детей в группах - 12 часов. Режим работы групп с 7:00 до 19:00.

1.2. Оценка образовательной деятельности организации.

Образовательная деятельность в Детском саду организована в соответствии с [Федеральным законом от 29.12.2012 № 273-ФЗ](#) "Об образовании в Российской Федерации", [ФГОС дошкольного образования](#). С 01.01.2021 года Детский сад функционирует в соответствии с требованиями [СП 2.4.3648-20](#) «Санитарно-эпидемиологические требования к организациям воспитания и обучения, отдыха и оздоровления детей и молодежи», а с 01.03.2021 — дополнительно с требованиями [СанПиН 1.2.3685-21](#) «Гигиенические нормативы и требования к обеспечению безопасности и (или) безвредности для человека факторов среды обитания».

Образовательная деятельность ведется на основании утвержденной основной образовательной программы дошкольного образования, которая составлена в соответствии с [ФГОС дошкольного образования](#) с учетом примерной образовательной программы дошкольного образования, санитарно-эпидемиологическими правилами и нормативами.

Детский сад посещают 322 воспитанника в возрасте от 1,5 до 7 лет.

Количество групп	12
Списочный состав из них:	322 детей
от 1,5 до 3-х лет	3 группы - 80 детей
от 3-х лет старше	9 групп — 242 ребенка

В Детском саду сформировано 12 групп общеразвивающей направленности.

Из них:

- первая младшая группа (с 1,5 до 3 лет) — 3 группы (80 чел.);
- вторая младшая группа (с 3 до 4 лет) — 1 группа (28 чел.)
- средняя группа (с 4 до 5 лет) - 3 группы (86 чел.);
- старшая группа (с 5 до 6 лет) - 2 группы (53 чел.);
- подготовительная к школе группа (с 6 до 7 лет) — 3 группы (75 чел.).

Образовательная деятельность в ДОО осуществляется в соответствии с Основной образовательной программой дошкольного образования МБДОУ «Детский сад № 40 «Антошка». Цель: построение работы ДОО в соответствии с ФГОС, создание благоприятных условий для полноценного проживания ребенком дошкольного детства, формирования основ базовой культуры личности, всестороннее развитие психических и физических качеств в соответствии с возрастными и индивидуальными особенностями, подготовка ребенка к жизни в современном обществе.

Стратегические задачи ДОО:

- ✓ охрана жизни и здоровья воспитанников;
- ✓ поддержка разнообразия детства;
- ✓ сохранение уникальности и самоценности детства как важного этапа в общем развитии человека;
- ✓ личностно-развивающий и гуманистический характер взаимодействия взрослых законных представителей, педагогических работников и детей;
- ✓ полноценное проживание ребенком всех этапов детства (младенческого, раннего и дошкольного возраста), обогащение (амплификация) детского развития;
- ✓ построение образовательной деятельности на основе индивидуальных особенностей каждого ребенка, при котором сам ребенок становится активным в выборе содержания своего образования, становится субъектом образования (далее - индивидуализация дошкольного образования);
- ✓ содействие и сотрудничество детей и взрослых, признание ребенка полноценным участником (субъектом) образовательных отношений;

- ✓ поддержка инициативы детей в различных видах деятельности;
- ✓ сотрудничество ДООУ с семьей;
- ✓ приобщение детей к социокультурным нормам, традициям семьи, общества и государства;
- ✓ формирование познавательных интересов и познавательных действий ребенка в различных видах деятельности;
- ✓ возрастная адекватность дошкольного образования (соответствие условий, требований, методов возрасту и особенностям развития).

В ДООУ реализуются основная образовательная программа дошкольного образования МБДООУ «Детский сад № 40 «Антошка» и методики дошкольного образования, используются информационные технологии, создана комплексно-тематическая система планирования образовательной деятельности с учетом направленности реализуемой образовательной программы, возрастных особенностей воспитанников, которая позволяет поддерживать качество подготовки воспитанников к школе на достаточно высоком уровне. Содержание программы соответствует основным положениям возрастной психологии и дошкольной педагогики, выстроено с учетом принципа интеграции образовательных областей в соответствии с возрастными возможностями и особенностями воспитанников, спецификой и возможностями ДООУ. Программа основана на комплексно-тематическом принципе построения образовательного процесса. Образовательная деятельность осуществляется в процессе организации различных видов детской деятельности: образовательной деятельности, осуществляемой в ходе режимных моментов, самостоятельной деятельности, организованной образовательной деятельности, взаимодействия с семьями воспитанников.

Программа составлена в соответствии с направлениями развития детей: «Физическое развитие», «Социально-коммуникативное развитие», «Познавательное развитие», «Художественно эстетическое развитие», «Речевое развитие». Реализация каждого направления предполагает решение образовательных задач во всех видах детской деятельности, имеющих место в режиме дня дошкольного образовательного учреждения.

Педагоги используют личностно-ориентированный подход при планировании и организации работы с детьми. Ведется систематическая работа по педагогической диагностике и коррекции развития детей, адаптации к социально-психологическим особенностям группы, организуется психолого-консультативная деятельность.

В ДООУ составлена и реализуется адаптированная основная образовательная программа для детей с тяжелыми нарушениями речи.

Вывод: ДООУ функционирует в соответствии с действующим законодательством Российской Федерации.

Дополнительное образование

В детском саду в 2021 году дополнительные общеразвивающие программы реализовались по трем направлениям: художественному, техническому и физкультурно-оздоровительному.

№	Направленность / Наименование программы	Возраст	Учебный год, количество воспитанников		Бюджет
			2020-2021	2021-2022	
1	Художественное				
1.1	Вокальная студия «Домисолька»	5-7 лет	6	7	+
1.2	Танцевальная студия «Огонек»	5-7 лет	8	6	+

1.3	Артландия	5-6 лет	0	6	+
1.4	Театральная студия «Аленький цветочек»	5-7 лет	24	21	+
2	Физкультурно-оздоровительное				
2.1	Степ-аэробика	5-7 лет	15	8	+
3	Техническое				
3.1	Лего-мастер	5-7 лет	20	50	+

Программы дополнительного образования размещены в «Навигаторе дополнительного образования».

По дополнительному образованию дошкольников были реализованы следующие программы занятий:
 для детей 4-5 лет — «Волшебный комочек» (художественное творчество, тестопластика);
 для детей 6-7 лет — «Смоляночка» (краеведение);
 для детей 6-7 лет — «Фантазеры» (декоративно-прикладное творчество);
 для детей 4-5 лет — «Умелые ручки» (художественное творчество).

В 2021-2022 учебном году дополнительное образование получили 70 % воспитанников в возрасте 4 – 7 лет.

Анализ родительского опроса, проведенного в ноябре 2021 года, показывает, что дополнительное образование в детском саду реализуется недостаточно активно, наблюдается незначительное снижение посещаемости занятий в сравнении с 2020 годом. Детский сад планирует во втором полугодии 2022-2023 учебном году начать реализовывать новые программы дополнительного образования.

Воспитательная работа

С 01.09.2021 Детский сад реализует рабочую программу воспитания и календарный план воспитательной работы, которые являются частью основной образовательной программы дошкольного образования.

При разработке рабочей программы воспитания был проведен анализ существующего уклада МБДОУ «детский сада № 40 «Антошка» по следующим элементам: ценности, правила и нормы, традиции и ритуалы, система отношений в разных общностях, характер воспитательных процессов и предметно-пространственная среда. Результаты анализа показали реальную картину существующего уклада. Так, например, при формировании современной модели уклада необходимо в элементе «ценности» изменить установку родителей (законных представителей) на то, что развитие творческих способностей ребенка возможно только в индивидуальной работе. В элементе «ППС» обратить внимание на создание пространств культивирования традиционных детских игр.

За 4 месяца реализации программы воспитания родители выражают удовлетворенность воспитательным процессом в Детском саду, что отразилось на результатах анкетирования, проведенного 20.12.2021.

Воспитательная работа строится с учетом индивидуальных особенностей детей, с использованием разнообразных форм и методов, в тесной взаимосвязи воспитателей, специалистов и родителей. Детям из неполных семей уделяется большее внимание в первые месяцы после зачисления в Детский сад.

1.3. Оценка системы управления организации.

Управление Детским садом осуществляется в соответствии с действующим законодательством и уставом Детского сада.

Управление Детским садом строится на принципах единоначалия и коллегиальности. Коллегиальными органами управления являются: педагогический совет, общее собрание работников, родительский комитет. Единоличным исполнительным органом является руководитель - заведующий.

Органы управления, действующие в Детском саду

Наименование органа	Функции
Заведующий	Руководит образовательной, воспитательной работой и финансово-хозяйственной деятельностью Детского сада в соответствии с Уставом и действующим законодательством Российской Федерации, контролирует работу и обеспечивает эффективное взаимодействие структурных подразделений организации, утверждает штатное расписание, отчетные документы организации, осуществляет общее руководство Детским садом
Общее собрание работников	Реализует право работников участвовать в управлении образовательной организацией, в том числе: <ul style="list-style-type: none">- участвовать в разработке и принятии коллективного договора, Правил трудового распорядка, изменений и дополнений к ним;- принимать локальные акты, которые регламентируют деятельность Детского сада и связаны с правами и обязанностями работников;- разрешать конфликтные ситуации между работниками и администрацией Детского сада;- вносить предложения по корректировке плана мероприятий Детского сада, совершенствованию ее работы и развитию материальной базы
Родительский комитет	Взаимодействует между Детским садом и родителями (законными представителями) воспитанников. Содействует Детскому саду в совершенствовании условий

Структура и система управления соответствуют специфике деятельности Детского сада.

Характеристика системы управления МБДОУ

Единоличным исполнительным органом Учреждения является заведующий, к компетенции которого относится осуществление текущего руководства его деятельностью, в том числе:

- организация осуществления в соответствии с требованиями нормативных правовых актов образовательной и иной деятельности Учреждения;
- организация обеспечения прав участников образовательного процесса Учреждения; организация разработки и принятие локальных нормативных актов, индивидуальных распорядительных актов;
- организация и контроль работы административно-управленческого аппарата;
- установление штатного расписания Учреждения;
- распределение учебной нагрузки, прием на работу работников, заключение и расторжение с ними трудовых договоров, распределение должностных обязанностей, создание

условий и организация дополнительного профессионального образования работников;

- утверждение графиков работы и расписания занятий; утверждение должностных инструкций;
- право приостановления выполнения решений коллегиальных органов управления или наложения вето на их решения, противоречащие законодательству, уставу и иным локальным нормативным актам;
- представление отчета по итогам финансового и учебного года общественности и Учредителю;
- утверждение приказов и распоряжений, обязательных для всех работников и обучающихся Учреждения;
- установление должностных окладов (ставок заработной платы) работникам Учреждения в пределах финансовых средств и с учётом ограничений, установленных федеральными и местными нормативами;
- решение иных вопросов, которые не составляют исключительную компетенцию коллегиальных органов управления Учреждением, определенную настоящим Уставом.

Структура управления, включая коллегиальные органы управления МБДОУ «Детский сад № 40 «Антошка»

Органами коллегиального управления Учреждения являются: общее собрание работников Учреждения; педагогический совет.

Общее собрание работников Учреждения является постоянно действующим высшим органом коллегиального управления.

В общем собрании работников участвуют все работники, работающие в Учреждении по основному месту работы.

Общее собрание работников действует бессрочно. Собрание созывается по мере надобности, но не реже одного раза в год. Общее собрание может собираться по инициативе директора, либо по инициативе не менее четверти членов общего собрания.

Педагогический совет Учреждения является постоянно действующим органом коллегиального управления, осуществляющим общее руководство образовательным процессом.

В Педагогический совет входят все педагогические работники, осуществляющие педагогическую деятельность в Учреждении на основании трудовых и гражданско-правовых договоров. Педагогический совет действует бессрочно. Совет собирается по мере надобности, но не реже четырех раз в год.

В Учреждении по инициативе родителей создан представительный орган Родительский комитет, который действует на основании Положения.

Родительский комитет имеет право обсуждения вопросов жизни Учреждения и принятия решений в форме предложений. Эти предложения должны быть рассмотрены должностными лицами Учреждения с последующим сообщением о результатах рассмотрения.

Управление осуществляется в режиме функционирования и проектного управления.

В коллективе создана атмосфера творческого сотрудничества. Стиль руководства — демократический, но он может меняться в зависимости от конкретных субъектов руководства, а также от конкретной ситуации.

Реализуя функцию планирования, администрация детского сада непрерывно устанавливает и конкретизирует цели самой организации и структурных подразделений, определяет средства их достижения, сроки, последовательность их реализации, распределяет ресурсы.

Администрация Детского сада стремится к тому, чтобы воздействие приводило к эффективному взаимодействию всех участников образовательных отношений.

Планирование и анализ образовательной деятельности осуществляется на основе локальных актов Детского сада, регламентирующих организацию воспитательно-образовательного процесса.

В результате построения такой модели управленческой деятельности в коллективе

присутствуют:
творчество педагогов;
инициатива всех сотрудников;
желание сделать жизнь воспитанников интересной и содержательной;
желание в полной мере удовлетворить запросы родителей в воспитании детей.

Основными приоритетами развития системы управления Детским садом являются учет запросов и ожиданий потребителей, демократизация и усиление роли работников в управлении Детским садом.

Эффективность управления МБДОУ

В МБДОУ создана определенная система внутреннего контроля в соответствии с Законом РФ «Об образовании», Положением о контрольной деятельности в образовательном учреждении, Уставом учреждения. В МБДОУ плановые или оперативные проверки (функциональный, тематический, фронтальный (комплексный) контроль, мониторинги, результаты которых обсуждаются, анализируются на совещаниях и педсоветах. Так в 2021 году были проведены плановые мероприятия разного вида и составлены справки, приняты необходимые управленческие решения. Соблюдаются требования по ведению документации. Контроль направлен на совершенствование деятельности коллектива и достижение высоких результатов. В МБДОУ «Детский сад № 40 «Антошка» организована система взаимодействия с учреждениями социокультурной сферы:

МБОУ «Средняя школа № 3», МБОУ «Средняя школа № 30 им. С.А. Железнова», «Детская музыкальная школа № 2», МБУК «Культурный центр «Заднепровье» и др.

Согласно плану работы проводятся родительские собрания, круглые столы, семинары с приглашением представителей школ, старшие дошкольники активно участвуют в творческих и спортивных мероприятиях. Развитие социальных связей МБДОУ «Детский сад № 40 «Антошка» с культурными и образовательными учреждениями положительно влияет на организацию образовательной деятельности. В работе с коллективом внедряются инновационные методы и технологии управления.

Вывод: Система управления в ДОУ обеспечивает оптимальное сочетание традиционных и современных тенденций: программирование деятельности ДОУ в режиме развития, обеспечение инновационного процесса в ДОУ, комплексное сопровождение развития участников инновационной деятельности, что позволяет эффективно организовывать образовательное пространство ДОУ.

1.4 Оценка организации воспитательно-образовательного процесса.

В основе образовательного процесса в Детском саду лежит взаимодействие педагогических работников, администрации и родителей. Основными участниками образовательного процесса являются дети, родители, педагоги.

Основные форма организации образовательного процесса:

- ✓ совместная деятельность педагогического работника и воспитанников в рамках организованной образовательной деятельности по освоению основной общеобразовательной программы;
- ✓ самостоятельная деятельность воспитанников под наблюдением педагогического работника.

Занятия в рамках образовательной деятельности ведутся по подгруппам.

Продолжительность занятий соответствует [СанПиН 1.2.3685-21](#) и составляет:

- в группах с детьми от 1,5 до 3 лет — до 10 мин;
- в группах с детьми от 3 до 4 лет — до 15 мин;
- в группах с детьми от 4 до 5 лет — до 20 мин;
- в группах с детьми от 5 до 6 лет — до 25 мин;
- в группах с детьми от 6 до 7 лет — до 30 мин.

Между занятиями в рамках образовательной деятельности предусмотрены перерывы продолжительностью не менее 10 минут.

Основной формой занятия является игра. Образовательная деятельность с детьми строится с учётом индивидуальных особенностей детей и их способностей. Выявление и развитие способностей воспитанников осуществляется в любых формах образовательного процесса.

Чтобы не допустить распространения коронавирусной инфекции, администрация Детского сада в 2021 году продолжила соблюдать ограничительные и профилактические меры в соответствии с [СП 3.1/2.4.3598-20](#):

- ✓ ежедневный усиленный фильтр воспитанников и работников — термометрию с помощью бесконтактных термометров и опрос на наличие признаков инфекционных заболеваний. Лица с признаками инфекционных заболеваний изолируются, а Детский сад уведомляет территориальный орган Роспотребнадзора;
- ✓ еженедельную генеральную уборку с применением дезинфицирующих средств, разведенных в концентрациях по вирусному режиму;
- ✓ ежедневную влажную уборку с обработкой всех контактных поверхностей, игрушек и оборудования дезинфицирующими средствами;
- ✓ дезинфекцию посуды, столовых приборов после каждого использования;
- ✓ использование бактерицидных установок в групповых комнатах;
- ✓ частое проветривание групповых комнат в отсутствие воспитанников;
- ✓ проведение всех занятий в помещениях групповой ячейки или на открытом воздухе отдельно от других групп;
- ✓ требование о заключении врача об отсутствии медицинских противопоказаний для пребывания в детском саду ребенка, который переболел или контактировал с больным COVID-19.

1.5. Оценка содержания и качества подготовки обучающихся.

Оценка содержания образовательной деятельности

Уровень развития детей анализируется по итогам педагогической диагностики. Формы проведения диагностики: диагностические занятия (по каждому разделу программы); наблюдения, итоговые занятия.

Разработаны диагностические карты освоения основной образовательной программы дошкольного образования Детского сада (ООП Детского сада) в каждой возрастной группе. Карты включают анализ уровня развития воспитанников в рамках целевых ориентиров дошкольного образования и качества освоения образовательных областей.

Целью педагогической диагностики является определение уровня овладения необходимыми умениями и навыками по образовательным областям. Результаты педагогической диагностики используются для решения следующих образовательных задач:

- ✓ Индивидуализации образования (в том числе поддержки ребенка, построения его образовательной траектории или профессиональной коррекции его развития);
- ✓ Оптимизация работы с группой детей.

Система педагогической диагностики осуществляется по пяти образовательным областям:

- 1) познавательное развитие;
- 2) речевое развитие;
- 3) физическое развитие;
- 4) социально-коммуникативное развитие;
- 5) художественно-эстетическое развитие.

В педагогической диагностике принимают участие педагоги: воспитатель, музыкальный руководитель, инструктор по физической культуре.

Периодичность проведения мониторинга — 2 раза в год (сентябрь, апрель), что позволяет выявить динамику индивидуального развития каждого ребенка.

Формы педагогической диагностики:
индивидуальная;
подгрупповая;

групповая.

Методы педагогической диагностики:

наблюдение;

диагностическая ситуация;

беседа;

анализ детских работ.

Так, результаты качества освоения ООП Детского сада в 2021 года выглядят следующим образом:

Здоровье воспитанников			
1 группа здоровья	2 группа здоровья	3 группа здоровья	4 группа здоровья
29 % (93 чел.)	61 % (197 чел.)	8 % (26 чел.)	2 % (6 чел.)

Вывод:
Здоровье детей с каждым годом ухудшается. В ДОУ поступают дети уже с проблемами в здоровье. Процент детей с отклонением в здоровье по-прежнему очень высокий. 6 детей имеют инвалидность. Поэтому, задача сохранения и укрепления здоровья дошкольников остается для коллектива одной из приоритетных. Пути решения данной проблемы: повышения компетентности педагогов в вопросах оздоровления дошкольников, создания в ДОУ эффективной системы здоровьесбережения.

Формирование представлений у детей о здоровом образе жизни				
всего по ДОУ	высокий уровень	выше среднего	средний	ниже среднего
322 чел.	16,5 % (53 чел.)	36 % (116 чел.)	45,5 % (147 чел.)	2 % (6 чел.)

Вывод:
В соответствии с образовательной программой ДОУ с детьми систематически проводится работа по формированию представлений о здоровом образе жизни. В группах ДОУ создана соответствующая здоровьесберегающая среда. Данная систематическая работа позволяет коллективу добиться положительных результатов по формированию у детей представлений о здоровом образе жизни. Так, 98 % дошкольников успешно осваивают образовательную программу по данному направлению. 2% составляют дети часто длительно болеющие, дети с ОВЗ.

Физическая подготовленность				
всего по ДОУ	высокий уровень	выше среднего	средний	ниже среднего
322 чел.	12 % (38 чел.)	37 % (119 чел.)	48 % (156 чел.)	3% (9 чел.)

Вывод:
Физическая подготовленность детей соответствует требованиям образовательной программы. 97% детей выполняют нормативы программы. 3% составляют дети ЧБД, с ОВЗ и дети-инвалиды.

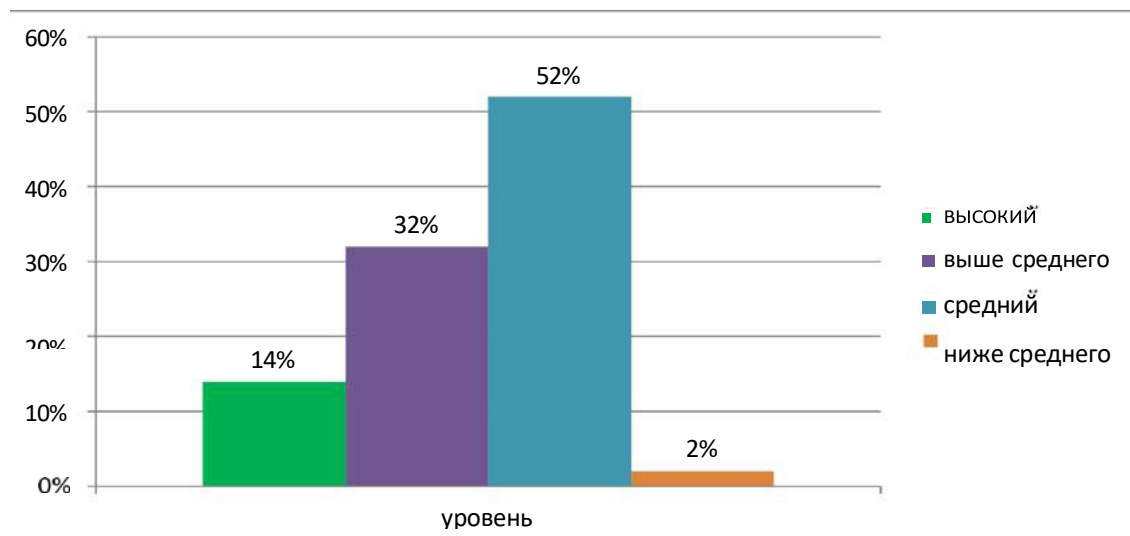
Социально-коммуникативное развитие				
всего по ДОУ	высокий уровень	выше среднего	средний	ниже среднего
322 чел.	20 % (66 чел.)	31% (99 чел.)	47 % (151 чел.)	2% (6 чел.)
Вывод Социально-коммуникативное развитие детей соответствует требованиям образовательной программы, 98 % детей осваивают ее в полном объеме, в соответствии с возрастом. 2% - дети ЧДБ и с ОВЗ				

Познавательное развитие				
всего по ДОУ	высокий уровень	выше среднего	средний	ниже среднего
322 чел.	17 % (53 чел.)	40,5 % (131 чел.)	40,5 % (131 чел.)	2 % (7 чел.)
Вывод Познавательное развитие детей соответствует требованиям образовательной программы. 98 % детей осваивают ее в полном объеме. 2 % составляют дети ЧДБ и с ОВЗ.				

Речевое развитие				
всего по ДОУ	высокий уровень	выше среднего	средний	ниже среднего
322 чел.	11,5 % (37 чел.)	30% (97 чел.)	55% (177 чел.)	3,5% (11 чел.)
Вывод Развитие речи детей соответствует возрасту, 96,5% детей осваивают в полном объеме образовательную программу данного направления. 3,5 % составляют дети ЧБД и с ОВЗ.				

Художественно-эстетическое развитие				
всего по ДОУ	высокий уровень	выше среднего	средний	ниже среднего
330 чел.	18 % (57 чел.)	32 % (103 чел.)	48 % (156 чел.)	2% (6 чел.)
Вывод Художественно-эстетическое развитие детей соответствует требованиям образовательной программы. 98 % детей осваивают ее, в соответствии с возрастом. 2 % - дети ЧБД и с ОВЗ.				

**Уровень освоения воспитанниками образовательной программы дошкольного образования
МБДОУ в целом за 2020-2021 учебный год**



Исходя из данных мониторинга за 2021 год, можно судить о том, что 98% воспитанников успешно освоили основную образовательную программу дошкольного образования МБДОУ. 2% составляют дети ЧДБ и ОВЗ, которые успешно обучаются по адаптированной программе. Для данной категории детей в Детском саду проводится коррекционная работа, которая позволяет добиваться положительных результатов по освоению детьми основной образовательной программы дошкольного образования МБДОУ на достаточном уровне. Детей, не освоивших основную образовательную программу нет.

Работа с родителями.

Воспитательно-образовательный процесс осуществлялся в тесном контакте администрации, педагогов и родителей. В дошкольном учреждении велась систематическая и целенаправленная работа всего педагогического коллектива по взаимодействию с семьями воспитанников: проводились родительские собрания, индивидуальное и групповое консультирование специалистами, участие родителей в мероприятиях дошкольного учреждения. Родители воспитанников были активными участниками всех мероприятий детского сада. Социальный состав семей воспитанников представлен различными категориями.

Характеристика семей по составу

Состав семьи	Количество семей	Процент от общего количества семей воспитанников
Полная	301	93,5%
Неполная с матерью	20	6,2%
Неполная с отцом	0	0 %
Оформлено опекуновство	1	0,3%

Характеристика семей по количеству детей

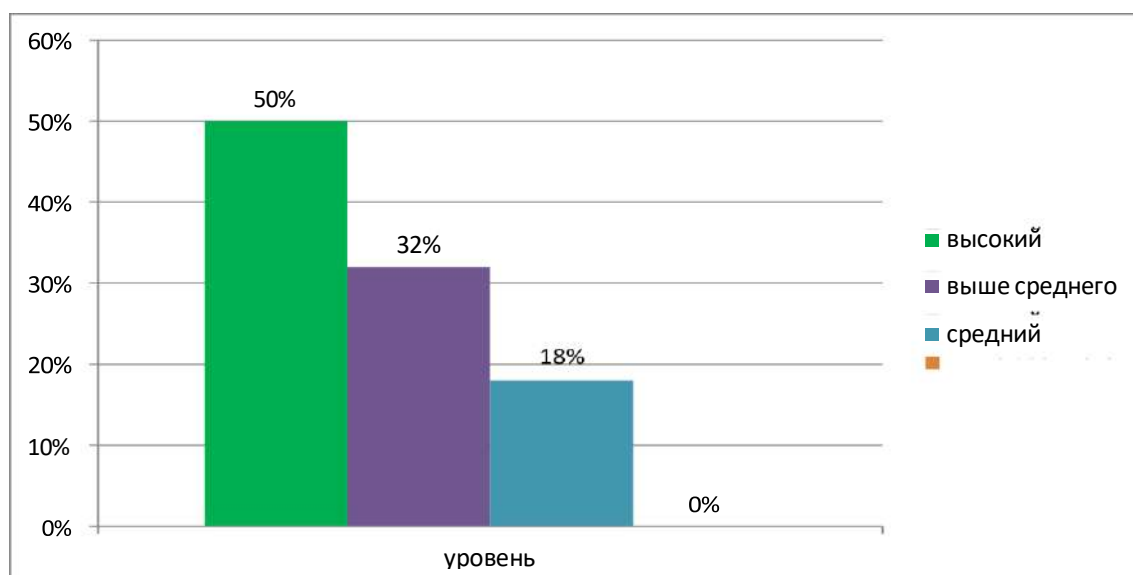
Количество детей в семье	Количество семей	Процент от общего количества семей воспитанников
Один ребенок	167	52%
Два ребенка	113	35%
Три ребенка и более	42	13%

Воспитательная работа строится с учетом индивидуальных особенностей детей, с использованием разнообразных форм и методов, в тесной взаимосвязи воспитателей, специалистов и родителей. Детям из неполных семей уделяется большее внимание в первые месяцы после зачисления в Детский сад.

1.6. Оценка востребованности выпускников.

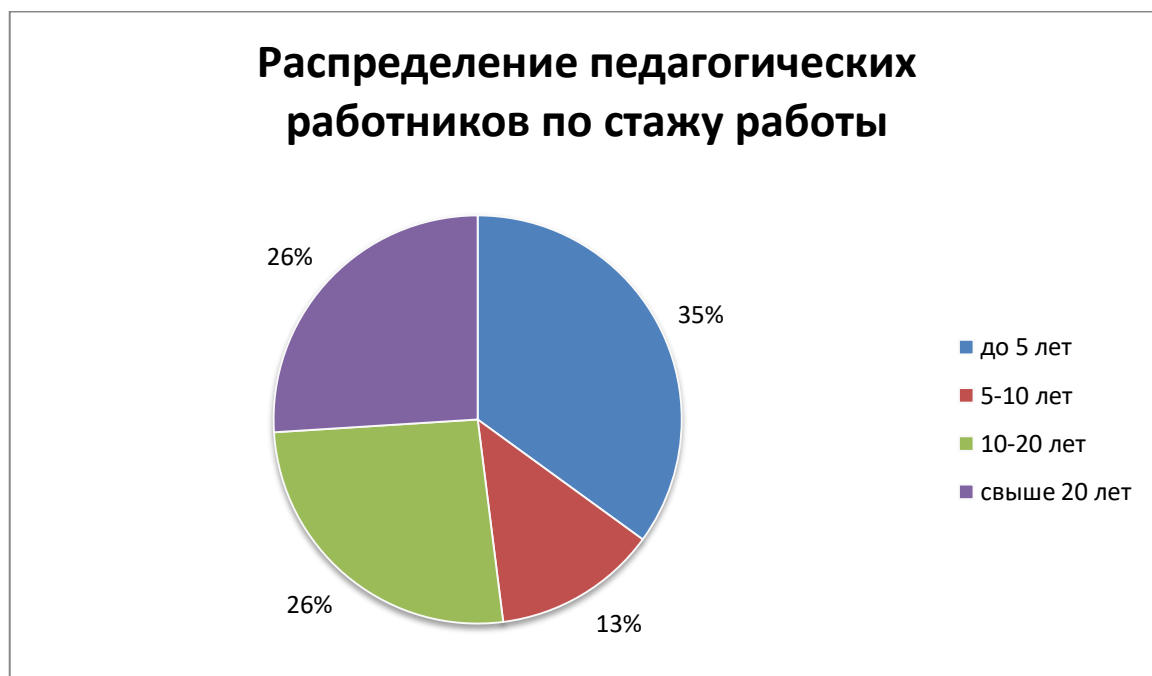
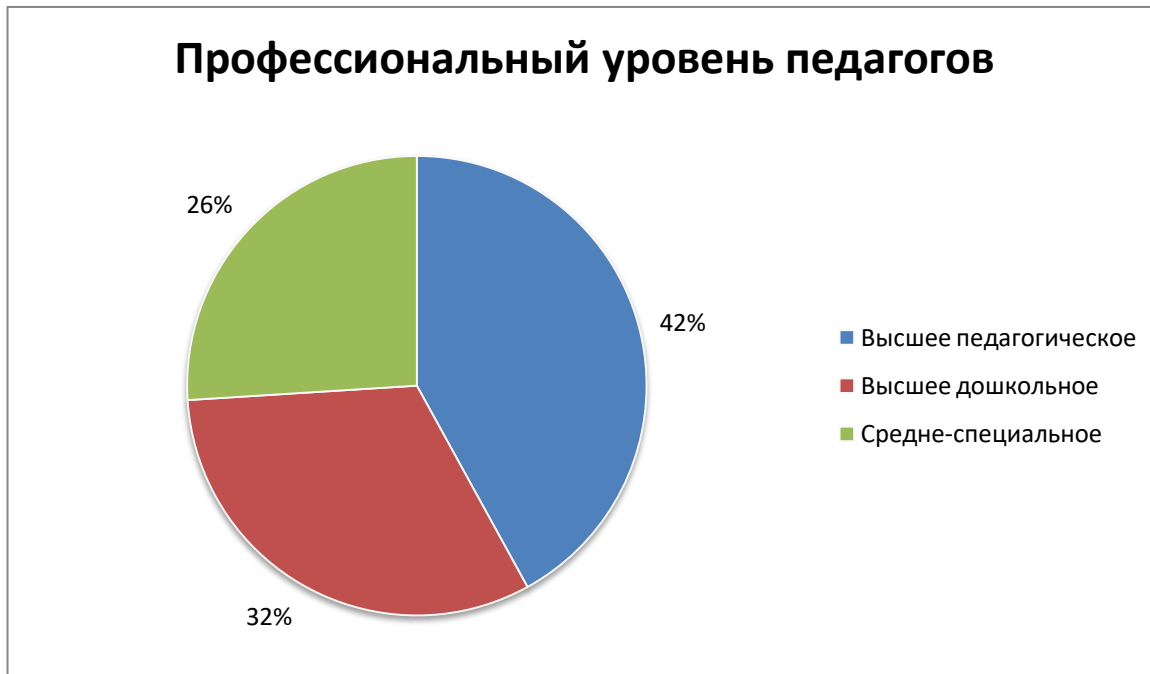
В 2021 году дошкольное учреждение выпустило в школу 86 воспитанников. Мониторинг готовности детей к школе был проведен в конце марта. Проведенный мониторинг в подготовительных к школе группах № 7, № 10 и № 11 показал высокий уровень готовности детей к школьному обучению.

Готовность воспитанников подготовительных к школе групп к обучению в школе

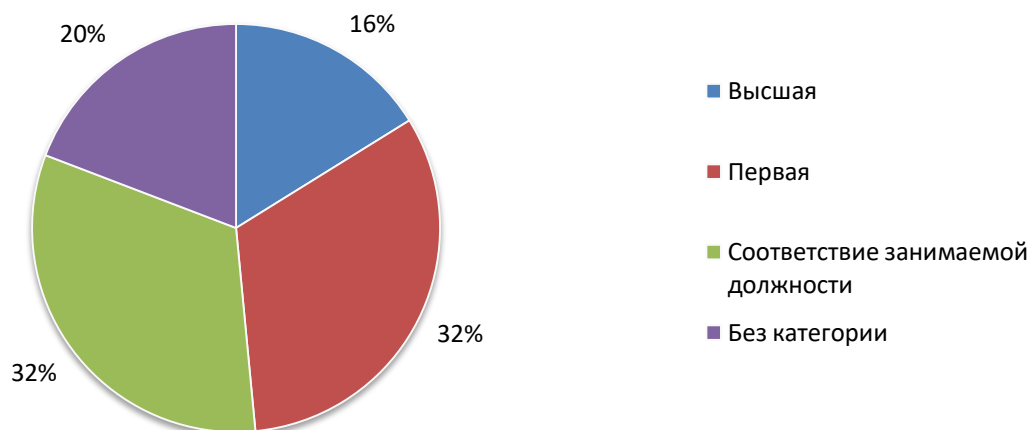


1.7. Оценка качества кадрового обеспечения.

В детском саду работают высоко квалифицированные и профессионально компетентные специалисты: заведующий, старший воспитатель, 23 воспитателя, 2 музыкальных руководителя, 2 учителя-логопеда, 1 инструктор по физической культуре, 1 социальный педагог, 1 педагог-психолог. Детский сад укомплектован педагогами на 100 процентов согласно штатному расписанию.



Распределение педагогических работников по квалификационным категориям



В МБДОУ «Детский сад № 40 «Антошка» созданы необходимые условия для профессионального роста сотрудников. Большое внимание в учреждении уделяется повышению педагогического потенциала кадров, путем систематического прохождения курсов повышения квалификации, посещением педагогами обучающих семинаров, методических объединений, городских творческих групп, семинаров, научно-практических конференций.

В 2021 учебном году получили первую квалификационную категорию 7 человек.

С целью повышения профессионального уровня, в соответствии с Законом Российской Федерации РФ от 29.12.2012 № 273-ФЗ «Об образовании» и Профессиональным стандартом педагога (Приказ Минтруда и соц. защиты от 18.10.2013 № 544Н), административный и педагогический персонал один раз в 3 года в обязательном порядке проходят курсы повышения квалификации.

Прошли комплексные и тематические курсы в объеме 108 час. — 1 чел.; 72 час. — 1 чел.; 36 час. — 19 чел.; 24 час. — 6 чел.; 16 час. — 1 чел.

В первом полугодии 2021 года на базе ДОУ работало городское творческое объединение педагогических работников «Система выявления, сопровождения и развития способностей детей». Творческое объединение посещало 34 педагогических работника. Итогом работы объединения стало проведение фестиваля детского творчества «Радуга талантов», в котором приняли участие способные, одаренные дети из 56 дошкольных организаций г. Смоленска. Педагоги представили творческие номера и работы воспитанников в разных номинациях «Изобразительное искусство», «Художественное творчество», «Театральное творчество», «Вокальное пение», «Танцевальное творчество».

В течение учебного года педагогические работники принимали активное участие в городских мероприятиях: мастер-классах, творческих группах, методических объединениях, семинарах, фестивалях.

Педагогические работники активно принимали участие в конкурсах в сети Интернет, публиковали свои методические материалы, вели личные интернет-сайты.

Вывод: Состав педагогического коллектива пополнился молодыми специалистами. Педагоги ДОУ организуют образовательный процесс на достаточном уровне, проявляют творчество и педагогическое мастерство в проведении занятий, совместной деятельности. Воспитатели участвуют в проведении практических семинаров, совершенствуют свое мастерство через свою тему самообразования, планомерное обучение на курсах повышения квалификации. Стабильный кадровый состав педагогов обеспечивает систему работы детского сада по реализации образовательной программы и высокую результативность деятельности дошкольного учреждения.

1.8 Оценка учебно-методического и библиотечно-информационного обеспечения

В Детском саду библиотека является составной частью методической службы. Библиотечный фонд располагается в методическом кабинете, кабинетах специалистов, группах Детского сада. Библиотечный фонд представлен методической литературой по всем образовательным областям основной общеобразовательной программы, детской художественной литературой, периодическими изданиями, а также другими информационными ресурсами на различных электронных носителях. В каждой возрастной группе имеется банк необходимых учебно-методических пособий, рекомендованных для планирования воспитательно-образовательной работы в соответствии с обязательной частью ООП.

В ДОУ имеется учебно-методический комплект к инновационной программе дошкольного образования «От рождения до школы» в соответствии с ФГОС. Приобретено оборудование для логопедического и психологического сопровождения воспитанников.

Оборудование и оснащение методического кабинета достаточно для реализации образовательных программ. В методическом кабинете созданы условия для возможности организации совместной деятельности педагогов. Кабинет оснащен техническим и компьютерным оборудованием.

В 2021 году Детский сад пополнил учебно-методический комплект к образовательной программе дошкольного образования в соответствии с ФГОС ДО. Приобретены методические пособия:

Гербова В.В. Развитие речи в детском саду (на все возрастные группы),

Комарова Т.С. Изобразительная деятельность в детском саду. Конспекты занятий (на все возрастные группы).

Помораева И.А., Позина В.А. Формирование элементарных математических представлений (на все возрастные группы).

Дыбина О. В. Ознакомление с предметным и социальным окружением (на все возрастные группы).

Хрестоматия для чтения детям в детском саду и дома (на все возрастные группы).

Плакаты: «Очень важные профессии», «Счет до 10»; «Счет до 20»; «Цвет»; «Форма» и др.

1.9. Оценка материально-технической базы.

Материально-техническая база соответствует нормативным требованиям и позволяет в полном объеме реализовывать Образовательную программу. Ведется планомерная работа по совершенствованию материально-технических условий в Детском саду.

Групповые помещения- 12

Музыкально-спортивный зал -1

Кабинет заведующего - 1

Методический кабинет-1

Кабинет учителя-логопеда — 1

Кабинет педагога-психолога - 1

Медицинский блок.

Медицинский кабинет - 1

Процедурный кабинет - 1

Изолятор - 1

Объекты хозяйственно-бытового и санитарно-гигиенического назначения.

Прачечная

Пищеблок

Материально-техническое оборудование	
Название	Количество
Компьютер	6 шт.
Принтер	5 шт.
Ноутбук	3 шт.
Мультимедийный проектор	2 шт.
Музыкальный центр	2 шт.
Магнитофон	8 шт.
Телевизор	3 шт.
CD диски со звуками природы, фрагментами музыкальных произведений, записями познавательных, литературных, музыкальных развивающих игр и др.	2-3 на группу
Печатная продукция — демонстрационные пособия различной тематики	5-7 на группу
Полки различного назначения	4-5 на группу
Шкафы различного назначения	4-6 на группу
Ковры	1-2 на группу

При создании предметно-развивающей среды воспитатели учитывают возрастные, индивидуальные особенности детей своей группы. Оборудованы групповые комнаты, включающие игровую, познавательную, обеденную зоны.

Кабинеты оснащены необходимым оборудованием. В спортивном зале есть гимнастический комплекс, всё необходимое для проведения физкультурных занятий. У каждой группы есть участок для прогулок, физкультурные занятия на улице в зависимости от сезона проходят на спортивной площадке. Территория ДОУ озеленена кустарниками, лиственными и хвойными деревьями.

В 2021 году в МБДОУ был проведен ремонт пожарных лестниц, двух веранд, проведена замена оконных блоков в группах № 1 и № 5, замена линолеума в группах № 9,12, 5, 4, частичная замена ламп в музыкальном зале и группах ДОУ.

Материально-техническое состояние Детского сада и территории соответствует действующим санитарно-эпидемиологическим требованиям к устройству, содержанию и организации режима работы в дошкольных организациях, правилам пожарной безопасности, требованиям охраны труда.

Создание развивающей среды

Развивающая предметно-пространственная среда обеспечивает максимальную реализацию образовательного потенциала пространства детского сада, группы, а также территории, прилегающей к детскому саду, приспособленной для реализации Программы, материалов, оборудования и инвентаря для развития детей дошкольного возраста в соответствии с особенностями каждого возрастного этапа, охраны и укрепления их здоровья, учета особенностей и коррекции недостатков их развития.

Развивающая предметно-пространственная среда обеспечивает возможность общения и совместной деятельности детей (в том числе детей разного возраста) и взрослых, двигательной активности детей, а также возможности для уединения.

Развивающая предметно-пространственная среда обеспечивает:

- реализацию образовательных программ в группах общеразвивающей направленности;
- учет национально-культурных, климатических условий, в которых осуществляется образовательная деятельность;
- учет возрастных особенностей детей.

Развивающая предметно-пространственная среда создана в соответствии с принципами содержательно - насыщенности, трансформируемости, полифункциональности, вариативности, доступности и безопасности.

Во всех группах расстановка мебели, устройство уклада обеспечивает детям свободный доступ и к играм, и к игрушкам; к изобразительному материалу, оборудованию для активной музыкальной деятельности, познавательному, речевому, социально- коммуникативному развитию. Удовлетворяется потребность ребенка в совместной деятельности и в уединении. В дошкольном учреждении созданы условия, приближенные к домашним. Об этом свидетельствует групповое убранство — мебель, шторы, покрывала, ковры, уголки отдыха и др.

Таким образом, правильно организованная предметно-развивающая среда помогает нашим детям глубже познать и раскрыть свои возможности и возможности других, освоить социальные роли, партнерство, усвоить ценности окружающего мира и адаптироваться в этом мире, а также:

- инициирует познавательную и творческую активность детей,
- предоставляет ребенку свободу выбора форм активности,
- обеспечивает содержание разных форм детской деятельности,
- безопасна и комфортна,
- обеспечивает гармоничное отношение ребенка с окружающим миром.

1.10. Оценка функционирования внутренней системы оценки качества образования

С целью полноты реализации образовательной программы в детском саду осуществляется контрольная деятельность: контроль содержания различных аспектов деятельности: организационно-педагогической; образовательной; финансово-хозяйственной и др.

Контроль за реализацией образовательной программы проводится с целью выявления эффективности процесса по её реализации, обнаружение проблем, определения причин их появления, проведения корректирующих воздействий, направленных на проведение промежуточных результатов в соответствии с намеченными целями.

В годовом плане Детского сада предусматривается периодичность проведения контроля и мероприятий по его осуществлению. Вопросы по итогам контрольной деятельности рассматриваются на заседаниях Педагогического совета.

В течение учебного года в зависимости от поставленных целей и задач проводятся различные формы контроля. Сбор информации для анализа включает: наблюдение, изучение продуктов детской деятельности, анкетирование, изучение документации воспитательно-образовательной работы, открытых просмотров, недель профессионального мастерства и др.

Таким образом в детском саду определена система оценки качества образования и осуществляется планомерно в соответствии с годовым планом работы и локальными нормативными актами.

Вывод: В МБДОУ «Детский сад № 40 «Антошка» созданы условия для всестороннего развития детей дошкольного возраста, эффективной работы педагогического коллектива.

Методическая работа в ДОУ в целом оптимальна и эффективна.

Деятельность всего МБДОУ «Детский сад № 40 «Антошка» находится на достаточном уровне.

На основе анализа образовательной деятельности за 2021 годна 2022 год были поставлены следующий задачи:

- ✓ Повысить уровень познавательного развития дошкольников через внедрение в практику работы smart-тренинга «Мир головоломок»;

✓ Создавать условия для организации взаимодействия педагогов и родительской общественности по профилактике детского травматизма, по профилактике детских заболеваний, соблюдение основ безопасности жизнедеятельности, правил дорожного движения и противопожарной безопасности.

✓ Повысить уровень профессиональной компетентности педагогов ДОУ, создавая условия для повышения квалификации и профессиональной переподготовки педагогов в соответствии с требованиями ФГОС ДО.

2. Показатели деятельности МБДОУ «Детский сад №40 «Антошка» за 2021 год

№ п/п	Показатели	Количество
1.	Образовательная деятельность	
1.1.	Общая численность воспитанников, освоивших образовательную программу образования в том числе:	322
1.1.1.	В режиме полного дня (8-12)	322
1.1.2.	В режиме кратковременного пребывания (3-5 часов)	0
1.1.3.	В семейной дошкольной группе	0
1.1.4.	В форме семейного образования с психолого-педагогическим сопровождением на базе дошкольной образовательной организации	0
1.2.	Общая численность воспитанников до 3 лет	80
1.3.	Общая численность воспитанников в возрасте от 3 до 8 лет	242
1.4.	Численность / удельный вес численности воспитанников в общей численности воспитанников, получающих услуги присмотра и ухода	322/ 100%
1.4.1.	В режиме полного дня (8-12)	322/ 100%
1.4.2.	В режиме продленного дня (12-14 часов)	0
1.4.3.	В режиме круглосуточного пребывания	0
1.5.	Численность / удельный вес численности воспитанников с ограниченными возможностями здоровья в общей численности воспитанников, получающих услуги:	35/ 11%
1.5.1.	По коррекции недостатков в физическом и (или) психическом развитии	0
1.5.2.	По освоению образовательной программы дошкольного образования	35
1.5.3.	По присмотру и уходу	35
1.6.	Средний показатель пропущенных дней при посещении дошкольной образовательной организации по болезни на одного воспитанника	3,8
1.7.	Общая численность педагогических работников, в том числе:	31
1.7.1.	Численность/удельный вес численности педагогических работников, имеющих высшее образование	23 /74 %
1.7.2.	Численность/удельный вес численности Педагогических работников, имеющих высшее образование педагогической направленности (профиля)	23/ 74%
1.7.3.	Численность/удельный вес численности Педагогических работников, имеющих среднее профессиональное образование	8/ 26%
1.7.4.	Численность/удельный вес численности педагогических работников, имеющих среднее профессиональное образование педагогической направленности (профиля)	8/ 26 %
1.8.	Численность/удельный вес численности педагогических работников, которым по результатам аттестации присвоена квалификационная категория, в общей численности педагогических работников, в том числе:	15/ 48 %
1.8.1.	Высшая	5 / 16%
1.8.2.	Первая	10/ 32 %

1.9.	Численность/ удельный вес численности педагогических работников в общей численности педагогических работников, педагогический стаж работы которых составляет:	
1.9.1.	До 5 лет	11 /35 %
1.9.2.	Свыше 30 лет	6 / 19 %
1.10.	Численность/удельный вес численности педагогических работников в общей численности педагогических работников в возрасте до 30 лет	5 / 16 %
1.11.	Численность/удельный вес численности педагогических работников в общей численности педагогических работников в возрасте от 55 лет	9 / 29%
1.12	Численность/удельный вес численности педагогических работников в общей численности педагогических и административно-хозяйственных работников, прошедших за последние 3 года повышение квалификации/ профессиональную переподготовку по профилю педагогической деятельности или иной, осуществляемой в образовательной организации деятельности, в общей численности педагогических и административно-хозяйственных работников.	30/ 97%
1.13.	Численность/удельный вес численности педагогических работников в общей численности педагогических работников, прошедших за последние 5 лет повышение квалификации по применению в образовательном процессе федеральных государственных образовательных стандартов в общей численности педагогических и административно-хозяйственных работников	13/ 42%
1.14.	Соотношение «педагогический работник воспитанник» в дошкольной образовательной организации	31/ 322/ 0,09
1.15.	Наличие в образовательной организации следующих педагогических работников	
1.15.1.	Музыкального руководителя	да
1.15.2.	Инструктора по физической культуре	да
1.15.3	Учителя-логопеда	да
1.15.4	Логопеда	нет
1.15.5.	Учителя-дефектолога	нет
1.15.6	Педагога-психолога	да
2.	Инфраструктура	
2.1.	Общая площадь помещений, в которых осуществляется образовательная деятельность, в расчете на одного воспитанника	5,4 кв.м
2.2.	Площадь помещений для организации дополнительных видов деятельности воспитанников	146 кв.м
2.3.	Наличие физкультурного зала	нет
2.4.	Наличие музыкального зала	да
2.5.	Наличие прогулочных площадок, обеспечивающих физическую активность и разнообразную игровую деятельность воспитанников на прогулке.	да

Анализ показателей указывает на то, что Детский сад имеет достаточную инфраструктуру, которая соответствует требованиям СанПиН 2.4.1.3049-13 «Санитарно-эпидемиологические требования к устройству, содержанию и организации режима работы дошкольных образовательных организаций» и позволяет реализовывать образовательные программы в полном объеме в соответствии с ФГОС ДО.

Детский сад укомплектован достаточным количеством педагогических и иных работников, которые имеют высокую квалификацию и регулярно проходят повышение квалификации, что обеспечивает результативность образовательной деятельности.

Общий вывод:

Результаты деятельности МБДОУ «Детский сад № 40 «Антошка» за 2021 год показали, что основные годовые задачи выполнены. Существенным достижением в деятельности педагогического коллектива стало значительное повышение методической активности педагогов. Результаты диагностики воспитанников свидетельствуют о стабильной положительной динамике в усвоении основной образовательной программы дошкольного образования. Качество образования детей остается стабильно высоким. В МБДОУ сложился перспективный, творческий коллектив педагогов, имеющих потенциал к профессиональному развитию. С каждым годом повышается заинтересованность родителей эффективной образовательной деятельности в дошкольном учреждении.

Количественный состав воспитанников ДОУ по сравнению с предыдущим годом уменьшился.

Развивающая предметно — пространственная среда значительно пополнилась игровым оборудованием, спортивным инвентарем, материалами для занятий математикой, конструированием, развитием речи и другими средствами организации образовательного процесса в соответствии с требованиями ФГОС ДО.